

МКУ «Информационно-методический центр» Ленинский район

Республика Крым

Материалы по итогам
Всероссийских проверочных работ
по математике в 7 классах
(первое полугодие)

2020/2021 учебный год



УПРАВЛЕНИЕ ОБРАЗОВАНИЯ АДМИНИСТРАЦИИ
ЛЕНИНСКОГО РАЙОНА РЕСПУБЛИКИ КРЫМ

П Р И К А З

15.09.2020 г.

№ 235

пгт Ленино

О проведении мониторинга качества подготовки обучающихся муниципальных общеобразовательных учреждений в форме всероссийских проверочных работ в первом полугодии 2020/2021 учебного года

Во исполнение приказа Министерства образования, науки и молодежи Республики Крым от 07.09.2020 г. № 1266 «О проведении мониторинга качества подготовки обучающихся общеобразовательных организаций в Республике Крым в форме всероссийских проверочных работ в первом полугодии 2020/2021 учебного года»

ПРИКАЗЫВАЮ:

1. Провести в муниципальных общеобразовательных учреждениях мониторинг качества подготовки обучающихся в форме всероссийских проверочных работ в качестве входного мониторинга качества образования в соответствии с графиком, утвержденным приказом Министерства образования, науки и молодежи Республики Крым от 07.09.2020 г. № 1266 «О проведении мониторинга качества подготовки обучающихся общеобразовательных организаций в Республике Крым в форме всероссийских проверочных работ в первом полугодии 2020/2021 учебного года».

2. Назначить муниципальным координатором проведения мониторинга качества подготовки обучающихся в форме всероссийских проверочных работ в первом полугодии 2020/2021 учебного года на территории муниципального образования Ленинский район главного специалиста отдела общего образования и защиты детства Управления образования Администрации Ленинского района Якубову А.Р. (далее – муниципальный координатор).

3. Муниципальному координатору:

3.1. Обеспечить организационно-технологическое сопровождение проведения мониторинга качества подготовки обучающихся в форме всероссийских проверочных работ.

3.2. Осуществить мониторинг своевременности загрузки муниципальными общеобразовательными учреждениями электронных форм сбора результатов мониторинга качества подготовки обучающихся в форме всероссийских проверочных работ в Федеральной информационной системе оценки качества образования (ФИС ОКО).

4. Муниципальному казенному учреждению «Информационно-методический центр» Ленинского района Республики Крым (Глинская Т.Н.):

4.1. Провести инструктивно-методические семинары для учителей-предметников по изучению критериев оценивания всероссийских проверочных работ по всем предметам.

4.2. Осуществить анализ результатов проведения в муниципальных общеобразовательных учреждениях мониторинга качества подготовки обучающихся в форме всероссийских проверочных работ в первом полугодии 2020/2021 учебного года, подготовить аналитические материалы.

5. Ответственность за проведение мониторинга качества подготовки обучающихся в форме всероссийских проверочных работ в первом полугодии 2020/2021 учебного года возложить на руководителей муниципальных общеобразовательных учреждений.

6. Руководителям муниципальных общеобразовательных учреждений:

6.1. Обеспечить соблюдение требований федеральных и региональных нормативных правовых актов, инструктивно-методических документов по проведению мониторинга качества подготовки обучающихся в форме всероссийских проверочных работ.

6.2. Назначить заместителей директоров по учебно-воспитательной работе школьными координаторами проведения в общеобразовательных учреждениях мониторинга качества подготовки обучающихся в форме всероссийских проверочных работ в первом полугодии 2020/2021 учебного года.

6.3. Принять к сведению, что проведение всероссийских проверочных работ в режиме апробации в 9 классах по материалам 8 класса осуществляется в муниципальных общеобразовательных учреждениях, включенных в перечень муниципальных общеобразовательных учреждений, принимающих участие в ВПР в 8 классах (20% от общего количества общеобразовательных учреждений), 11 классах (10-20% от общего количества общеобразовательных учреждений) в режиме апробации, утвержденный пунктом 2 приказа Управления образования Администрации Ленинского района от 13.02.2020 г. № 58 «О проведении мониторинга качества подготовки обучающихся в форме всероссийских проверочных работ на территории муниципального образования Ленинский район в 2020 году».

6.4. При проведении ВПР обеспечить соблюдение Рекомендаций по организации работы образовательных организаций в условиях сохранения

рисков распространения COVID-19 (письмо Роспотребнадзора от 12.05.2020 № 02/9060-2020-24), Постановления Главного государственного санитарного врача Российской Федерации от 30.06.2020 № 16 «Об утверждении санитарно-эпидемиологических правил СП 3.1/2.4.3598-20 «Санитарно-эпидемиологические требования к устройству, содержанию и организации работы образовательных организаций и других объектов социальной инфраструктуры для детей и молодежи в условиях распространения новой коронавирусной инфекции (COVID-19)».

6.5. Обеспечить контроль объективности проведения и оценивания работ участников мониторинга качества подготовки обучающихся в форме всероссийских проверочных работ в соответствии с единимыми критериями оценивания учебных достижений обучающихся по соответствующим учебным предметам.

6.6. Обеспечить своевременную загрузку электронных форм сбора результатов выполнения ВПР в ФИС ОКО в соответствии с Планом-графиком проведения ВПР в 2020 г.

7. Контроль за выполнением приказа возложить на заместителя начальника Управления образования Администрации Ленинского района Козьмину С.А.

**Начальник
Управления образования**



С.П. Петросенко



**УПРАВЛЕНИЕ ОБРАЗОВАНИЯ
АДМИНИСТРАЦИИ ЛЕНИНСКОГО РАЙОНА РЕСПУБЛИКИ КРЫМ**

30.09. 2020
пгт Ленино

ПРИКАЗ

№ 442

*О результатах
всероссийской проверочной работы
по математике обучающихся 7-х классов
общеобразовательных учреждений,
расположенных на территории
муниципального образования Ленинский район,
в 2020/2021 учебном году
(школы с низкими образовательными
результатами)*

На основании приказа Министерства образования, науки и молодежи Республики Крым от 07.09.2020 г. №1266 «О проведении мониторинга качества подготовки обучающихся общеобразовательных организаций в Республике Крым в форме всероссийских проверочных работ в первом полугодии 2020/2021 учебного года», приказа Управления образования Администрации Ленинского района от 15.09.2020 г. № 235 «О проведении мониторинга качества подготовки обучающихся муниципальных общеобразовательных учреждений в форме всероссийских проверочных работ в первом полугодии 2020/2021 учебного года, 24 сентября 2020 года в общеобразовательных учреждениях Ленинского района было проведено мониторинговое исследование в форме всероссийской проверочной работы по учебному предмету «Математика».

Результаты диагностической работы по математике в 7-х классах отражены в справке, подготовленной МКУ «Информационно-методический центр» Ленинского района.

На основании справки о результатах всероссийской проверочной работы по математике обучающихся 7-х классов общеобразовательных учреждений Ленинского района

ПРИКАЗЫВАЮ:

1. Утвердить прилагаемую справку о результатах всероссийской проверочной работы по математике обучающихся 7-х классов

общеобразовательных учреждений расположенных на территории муниципального образования Ленинский район, в 2020/2021 учебном году (школы с низкими образовательными результатами)

2. Руководителям общеобразовательных учреждений:

2.2. Проанализировать результаты ВПР по математике-7, выявить проблемы в организации учебно-воспитательного процесса, с целью совершенствования преподавания математики в 2020/2021 учебном году.

2.3. Усилить контроль за работой учителей математики, направленный на:

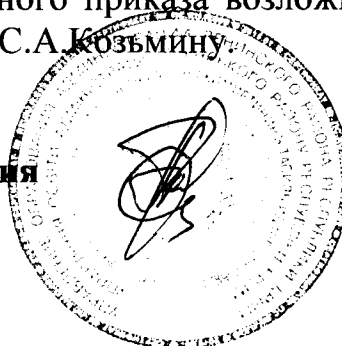
- отработку навыков устного и письменного счета с использованием свойств чисел и приемов рациональных вычислений;
- повышение эффективности педагогических технологий и методов проведения уроков с целью качественного осуществления системно-деятельностного и уровневого подхода к обучению;
- организацию повторения и обобщения изученного материала в течение учебного года.

2.4. Организовать проведение внутренней контрольной работы по выполнению образовательной программы по математике за 7 класс, в срок до 15.05.2021г.

2.5. Осуществлять регулярный контроль за своевременной и полной реализацией содержания рабочих программ по предмету «Математика».

3. Контроль за исполнением данного приказа возложить на заместителя начальника управления образования С.А.Козьмину.

Начальник Управления образования



С.П.Петросенко



**РЕСПУБЛИКА КРЫМ
ЛЕНИНСКИЙ РАЙОН
МУНИЦИПАЛЬНОЕ КАЗЕННОЕ УЧРЕЖДЕНИЕ
«ИНФОРМАЦИОННО - МЕТОДИЧЕСКИЙ ЦЕНТР»**

Справка

о результатах всероссийской проверочной работы по математике обучающихся 7-х классов общеобразовательных учреждений, расположенных на территории муниципального образования Ленинский район, в 2020/2021 учебном году (школы с низкими образовательными результатами)

На основании приказа Министерства образования, науки и молодежи Республики Крым от 07.09.2020 г. №1266 «О проведении мониторинга качества подготовки обучающихся общеобразовательных организаций в Республике Крым в форме всероссийских проверочных работ в первом полугодии 2020/2021 учебного года», приказа Управления образования Администрации Ленинского района от 15.09.2020 г. № 235 «О проведении мониторинга качества подготовки обучающихся муниципальных общеобразовательных учреждений в форме всероссийских проверочных работ в первом полугодии 2020/2021 учебного года, 29 сентября 2020 года в общеобразовательных учреждениях Ленинского района было проведено мониторинговое исследование в форме всероссийской проверочной работы по учебному предмету «Математика».

ВПР проводилась с целью:

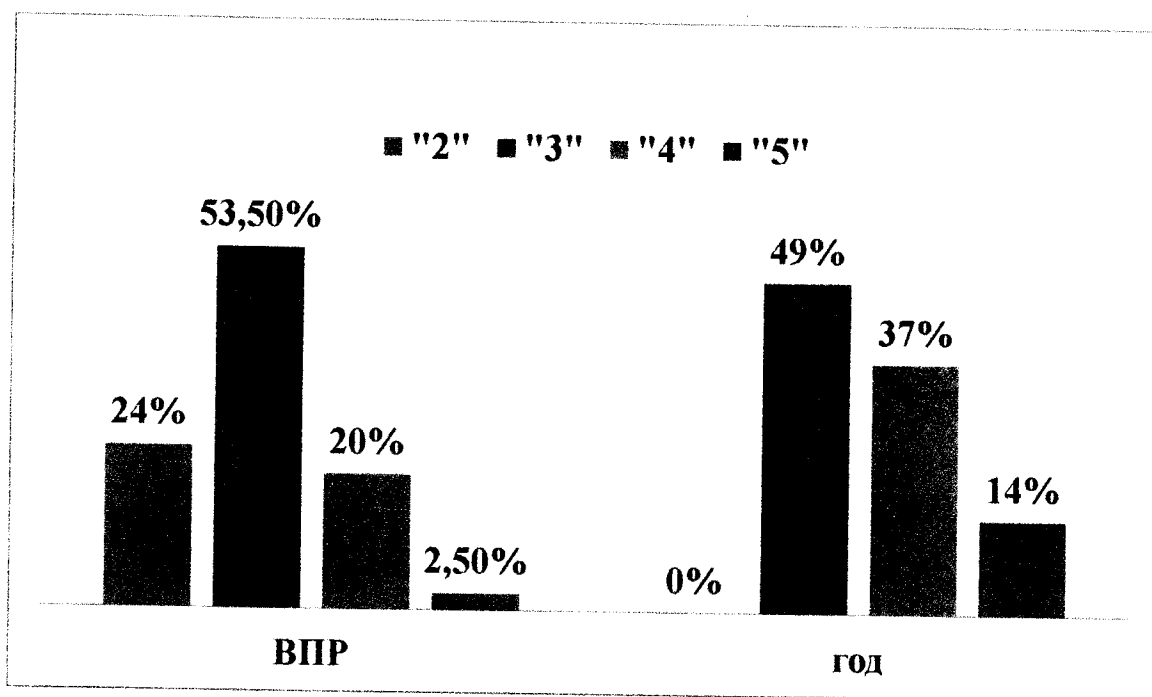
- выявления и оценки уровня общеобразовательной подготовки обучающихся 7 класса в соответствии с требованиями ФГОС ООО;
- диагностики личностных, метапредметных и предметных результатов обучения;
- определения уровня подготовки, учащихся к ВПР, корректировки пробелов в знаниях.

Проверочная работа включала в себя задания, каждое из которых предполагало развернутый ответ и проверку следующих умений:

использовать полученные вычислительные навыки, операции с числами, умение решать задачи, оперировать на практике с числами и величинами.

Результаты ВПР (в сравнении с результатами за прошлый учебный год)

	Оценка «2»%		Оценка «3» %		Оценка «4» %		Оценка «5» %		КУ %	ККЗ %	С.Б.
	Число	Процент	Число	Процент	Число	Процент	Число	Процент			
ВПР	110	24%	243	53,5%	91	20%	12	2,5%	76	22,5	3
годовая	0	0	242	49%	183	37%	67	14%	100	51	3,65



Сравнительный анализ результатов ВПР по математике учащихся 7-ых классов в 2020/2021 учебном году и годового оценивания 6-классников в 2019/2020 учебном году показал значительное расхождение в среднем балле: по проверочной работе ср.б. соответствовал **3**, а по годовому оцениванию за прошедший учебный год составил **3,65**.

При этом отмечается заметная разница в оценивании на «4» и «5» одних и тех же обучающихся за прошедший и текущий учебный год (т.е. в 6 и 7 классе).

Результаты проверки показали, что у обучающихся 7 класса базовые умения по математике сформированы недостаточно. Наиболее слабо сформированы умения:

1. Решать задачи на нахождение части числа и числа по его части.
2. Оперировать на базовом уровне понятием десятичная дробь.
3. Оперировать понятием модуль числа, геометрическая интерпретация модуля числа.
4. Выполнять письменных вычислений. Использовать свойства чисел и правила действий с рациональными числами при выполнении вычислений.

5. Решать задачи на покупки, находить процент от числа, число по проценту от него, находить процентное отношение двух чисел, находить процентное снижение или процентное повышение величины.
6. Оперировать на базовом уровне понятиями: фигура, точка, отрезок, прямая, луч, ломанная, угол, многоугольник, треугольник и четырехугольник, прямоугольник и квадрат, окружность и круг, прямоугольный параллелепипед, куб, шар. Изображать изучаемые фигуры от руки и с помощью линейки: задание.
7. Решать простые и сложные задачи разных типов, а также задачи повышенной трудности.

На низком уровне сформированы такие универсальные учебных действий, как:

- *общеучебные универсальные учебные действия*: поиск и выделение необходимой информации; структурирование знаний; моделирование, преобразование модели

- *логические универсальные действия*: анализ объектов в целях выделения признаков; синтез, в том числе выведение следствий; установление причинно-следственных связей; построение логической цепи рассуждений; доказательство.

Недостаточно внимания уделяется дифференцированному подходу к обучению, выявлению развитию математических способностей обучающихся.

Учителям математики необходимо пересмотреть систему повторения материала, проводить контроль знаний в различной форме с применением материалов аналогичных ВПР.

На основании вышеизложенного рекомендую:

1. Проанализировать результаты ВПР на заседании МО учителей предметов естественно-математического цикла.
2. Обратить внимание на отработку навыка устного и письменного счета с использованием свойств чисел и приемов рациональных вычислений.
3. Повысить эффективность педагогических технологий и методов проведения уроков с целью качественного осуществления системно-деятельностного и уровневого подхода к обучению.
4. Организовать повторение и обобщение изученного материала в течение учебного года
5. Активизировать внеклассную работу по предмету с целью выявления и развития математических способностей обучающихся.
6. Применять на уроках задачи практического содержания, логические задачи.

Начальник МКУ ИМЦ



Т.Н.Глинская

Итоги ЛПР по математике в 7 классах 2020 год

	ОУ	«2»	«3»	«4»	«5»	КУ %	ККЗ %	С.Б.	писало
1.	МБОУ СОШ №1.пгт Ленино	7-17%	24-57%	11	0	83	26	3,1	42
2.	МБОУ СОШ №2.пгт Ленино	18-43%	20-47,5%	4-9,5%	0	57	9,5	2,75	42
3.	МБОУ Щёлкинская СОШ №1	10-22%	25-56%	9-20%	1--2%	78	21	3	45
4.	МБОУ Щёлкинская СОШ №2	8-20,5%	17-43,5%	14-36%	0	75,5	36	3,2	39
5.	МБОУ Багеровская СОШ №1	3-13%	17-74%	3-13%	0	87	13	3	23
6.	МБОУ Багеровская СОШ №2	3-17%	13-72%	2-11%	0	83	11	2,9	18
7.	МБОУ Батальнская СОШ	0	9-90%	1-10%	0	100	10	3,3	10
8.	МБОУ Винограднская СОШ	2-14%	4-28,5%	7-50%	1-7,5%	86	57,5	3,5	14
9.	МБОУ Войковская СОШ	21-75%	6-21%	1-4%	0	25	3,6	2,3	28
10.	МБОУ Глазовская СОШ	9-56%	6-37,5%	1-6,5%	0	44	6,5	2,5	16
11.	МБОУ Горностаевская СОШ	2-14%	6-43%	2-14%	4-29%	86	43	2,8	14
12.	МБОУ Заветнская СОШ	0	2-50%	2-50%	0	100	50%	3,5	4
13.	МБОУ Ильичевская СОШ	2-14%	11-79%	1-7%	0	86	7	2,0	14
14.	МБОУ Калининская СОШ	2-10%	18-90%	0	0	90	0	2,9	20
15.	МБОУ Кировская СОШ	0	5-62,5%	1-12,5%	2-25%	100	37,5%	3,6	8
16.	МБОУ Красногорская СОШ	2-28,5%	3-43%	2-28,5%	0	71	29	3	7
17.	МБОУ Ленинская СОШ	1-11%	6-67%	2-22%	0	89	22	3,1	9
18.	МБОУ Луговская СОШ	2-20%	3-30%	2-20%	3-30%	80	50	3,6	10
19.	МБОУ Марфовская СОШ	2-33,3%	3-50%	1-16,4%	0	100	16,4	2,8	6
20.	МБОУ Марьевская СОШ	0	3-50%	3-50%	0	100	50	3,5	6
21.	МБОУ Новониколаевская СОШ	0	4-50%	4-50%	0	100	50	3,5	8
22.	МБОУ Октябрьская СОШ	1-20%	1-20%	3-60%	0	80	60	3,4	5
23.	МБОУ Останинская СОШ	3-21,5%	8-57%	3-21,5%	0	79	21,5	3	14
24.	МБОУ Приозернская СОШ	3-17%	9-49%	5-28%	1-6%	83	33	3,2	18
25.	МБОУ Семисотская СОШ	0	5-83%	1-17%	0	100	17	3,2	6
27.	МБОУ Чистопольская СОШ	9-50%	8-44%	1-6%	0	50	6	2,5	18
28.	МБОУ Белинская ООШ	0	2-50%	2-50%	0	100	50	3,5	4
29.	МБОУ Челябиновская ООШ	0	5-62,5%	3-37,5%	0	100	37,5	3,4	8

по району	26%	52%	20%	2%		
по Республике	16,5%	51%	28,5%	4%		
по РФ	20%	49%	27%	4%		

Итоги годового оценивания по математике учащихся в 7 классов в 2019/2020 учебный год (за 6 класс)

	ОУ	«2»	«3»	«4»	«5»	КУ %	ККЗ %	С.Б.
1.	МБОУ СОШ №1.пгт Ленино	0	20-48%	17-40%	5-12%	100	52	3,64
2.	МБОУ СОШ №2.пгт Ленино	0	26-62%	13-31%	3-7%	100	38	3,45
3.	МБОУ Щёлкинская СОШ №1	0	22-49%	14-31%	9-20%	100	51	3,6
4.	МБОУ Щёлкинская СОШ №2	0	9-23%	23-59%	7-18%	100	77	3,9
5.	МБОУ Багеровская СОШ №1	0	12-43%	13-46%	3-11%	100	57	3,7
6.	МБОУ Багеровская СОШ №2	0	10-56%	6-33%	2-11%	100	44	3,6
7.	МБОУ Багальнская СОШ	0	8-80%	2-20%	0	100	20	3,2
8.	МБОУ Виноградненская СОШ	0	4-27%	7-46%	4-27%	100	73	4
9.	МБОУ Войковская СОШ	0	16-57%	9-32%	3-11%	100	43	3,5
10.	МБОУ Глазовская СОШ	0	7-44%	6-37%	3-19%	100	56	3,75
11.	МБОУ Горностаевская СОШ	0	6-43%	3-21%	5-36%	100	57	3,9
12.	МБОУ Заветненская СОШ	0	4-40%	4-40%	2-20%	100	60	3,8
13.	МБОУ Ильичевская СОШ	0	9-64%	5-36%	0	100	36	3,4
14.	МБОУ Калининская СОШ	0	10-50%	10-50%	0	100	50	3,5
15.	МБОУ Кировская СОШ	0	5-62,55	2-25%	1-12,5%	100	37,5	3,5
16.	МБОУ Красногорская СОШ	0	4-36,5%	4-36%	3-27%	100	63	3,7
17.	МБОУ Ленинская СОШ	0	3-33,3%	6-66,6%	0	100	67	3,7
18.	МБОУ Луговская СОШ	0	5-55%	3-18%	2-27%	100	46	3,5
19.	МБОУ Марфовская СОШ	0	3-37,55	4-50%	1-12,5%	100	63	3,8
20.	МБОУ Марьевская СОШ	0	3-43%	3-43%	1-14%	100	57	3,7
21.	МБОУ Новониколаевская СОШ	0	5-62,5	1-12,5	2-25%	100	38	3,6
22.	МБОУ Октябрьская СОШ	0	3-43%	3-43%	1-14%	100	57	3,7
23.	МБОУ Останинская СОШ	0	16-69,5%	5-22%	2-8,55	100	29	3,3
24.	МБОУ Приозерненская СОШ	0	13-58%	6-28%	3-14%	100	42	3,5
25.	МБОУ Семисотская СОШ	0	2-25%	6-75%	0	100	75	3,75
27.	МБОУ Чистопольская СОШ	0	12-67%	2-11%	4-22%	100	33	3,5
28.	МБОУ Белинская ООШ	0	1-20%	3-60%	1-20%	100	80	4
29.	МБОУ Челябиновская ООШ	0	4-57%	3-43%	0	100	43	3,4
	Итого	0	242-49%	183-37%	67-14%	100	51	3,65

Итоги годового оценивания по математике учащихся в 7 классов в 2019/2020 учебный год (за 6 класс)

(школы с низкими образовательными результатами)

	ОУ	«2»	«3»	«4»	«5»	КУ %	ККЗ %	С.Б.
1	МБОУ Багеровская СОШ №1	0	12-43%	13-46%	3-11%	100	57	3,7
2	МБОУ Батальненская СОШ	0	8-80%	2-20%	0	100	20	3,2
3	МБОУ Войковская СОШ	0	16-57%	9-32%	3-11%	100	43	3,5
4	МБОУ Глазовская СОШ	0	7-44%	6-37%	3-19%	100	56	3,75
5	МБОУ Заветненская СОШ	0	4-40%	4-40%	2-20%	100	60	3,8
6	МБОУ Ильичевская СОШ	0	9-64%	5-36%	0	100	36	3,4
7	МБОУ Калининская СОШ	0	10-50%	10-50%	0	100	50	3,5
8	МБОУ Красногорская СОШ	0	4-36,5%	4-36%	3-27%	100	63	3,7
9	МБОУ Луговская СОШ	0	5-55%	3-18%	2-27%	100	46	3,5
10	МБОУ Марфовская СОШ	0	3—37,55	4-50%	1-12,5%	100	63	3,8
11	МБОУ Марьевская СОШ	0	3-43%	3-43%	1-14%	100	57	3,7
12	МБОУ Новониколаевская СОШ	0	5-62,5	1-12,5	2-25%	100	38	3,6
13	МБОУ Октябрьская СОШ	0	3-43%	3-43%	1-14%	100	57	3,7
14	МБОУ Останинская СОШ	0	16-69,5%	5-22%	2-8,55	100	29	3,3
15	МБОУ Приозерненская СОШ	0	13-58%	6-28%	3-14%	100	42	3,5
16	МБОУ Семисотская СОШ	0	2-25%	6-75%	0	100	75	3,75
17	МБОУ Чистопольская СОШ	0	12-67%	2-11%	4-22%	100	33	3,5
18	МБОУ Белинская ООШ	0	1-20%	3-60%	1-20%	100	80	4
19	МБОУ Челябиновская ООШ	0	4-57%	3-43%	0	100	43	3,4
	Итого	0	137-53%	92-35%	31-12%	100	37	3,59

Средний балл

№	ОУ	год	ВПР	расхожд.
1	МБОУ СОШ №1.пгт Ленино	3,64	3,1	0,54
2	МБОУ СОШ №2.пгт Ленино	3,45	2,75	0,7
3	МБОУ Щёлкинская СОШ №1	3,6	3	0,6
4	МБОУ Щёлкинская СОШ №2	3,9	3,2	0,6
5	МБОУ Багеровская СОШ №1	3,7	3	0,7
6	МБОУ Багеровская СОШ №2	3,6	2,9	0,7
7	МБОУ Батальненская СОШ	3,2	3,3	0,1
8	МБОУ Виноградненская СОШ	4	3,5	0,5
9	МБОУ Войковская СОШ	3,5	2,3	1,2
10	МБОУ Глазовская СОШ	3,75	2,5	1,25
11	МБОУ Горностаевская СОШ	3,9	2,8	1,1
12	МБОУ Заветненская СОШ	3,8	3,5	0,3
13	МБОУ Ильичевская СОШ	3,4	2,0	1,4
14	МБОУ Калиновская СОШ	3,5	2,9	0,6
15	МБОУ Кировская СОШ	3,5	3,6	0,1
16	МБОУ Красногорская СОШ	3,7	3	0,7
17	МБОУ Ленинская СОШ	3,7	3,1	0,6
18	МБОУ Луговская СОШ	3,5	3,6	0,1
19	МБОУ Марфовская СОШ	3,8	2,8	1
20	МБОУ Марьевская СОШ	3,7	3,5	0,2
21	МБОУ Новониколаевская СОШ	3,6	3,5	0,1
22	МБОУ Октябрьская СОШ	3,7	3,4	0,3
23	МБОУ Останинская СОШ	3,3	3	0,7
24	МБОУ Приозерненская СОШ	3,5	3,2	0,3
25	МБОУ Семисотская СОШ	3,75	3,2	0,55
26	МБОУ Чистопольская СОШ	3,5	2,5	1
27	МБОУ Белинская ООШ	4	3,5	0,5
28	МБОУ Челядиновская ООШ	3,4	3,4	0
		3,65	3	0,65

Средний балл школ с низкими образовательными результатами

№	ОУ	год	ВПР	расхожд.
1	МБОУ Багеровская СОШ №1	3,7	3	0,7
2	МБОУ Батальненская СОШ	3,2	3,3	0,1
3	МБОУ Войковская СОШ	3,5	2,3	1,2
4	МБОУ Глазовская СОШ	3,75	2,5	1,25
5	МБОУ Заветненская СОШ	3,8	3,5	0,3
6	МБОУ Ильичевская СОШ	3,4	2,0	1,4
7	МБОУ Калиновская СОШ	3,5	2,9	0,6
8	МБОУ Красногорская СОШ	3,7	3	0,7
9	МБОУ Луговская СОШ	3,5	3,6	0,1
10	МБОУ Марфовская СОШ	3,8	2,8	1
11	МБОУ Марьевская СОШ	3,7	3,5	0,2
12	МБОУ Новониколаевская СОШ	3,6	3,5	0,1
13	МБОУ Октябрьская СОШ	3,7	3,4	0,3
14	МБОУ Останинская СОШ	3,3	3	0,7
15	МБОУ Приозерненская СОШ	3,5	3,2	0,3
16	МБОУ Семисотская СОШ	3,75	3,2	0,55
17	МБОУ Чистопольская СОШ	3,5	2,5	1
18	МБОУ Белинская ООШ	4	3,5	0,5
19	МБОУ Челядиновская ООШ	3,4	3,4	0

Всероссийская проверочная работа по математике

Всероссийская проверочная работа по учебному предмету «Математика» в 7 классах Республики Крым была проведена 29 сентября 2020 года для 16517 обучающихся из 514 школ, по материалам 6 класса.

1. Подходы к отбору содержания, разработке структуры варианта проверочной работы

Всероссийские проверочные работы были основаны на системно-деятельностном, компетентностном и уровневом подходах.

В рамках ВПР наряду с предметными результатами обучения оценивались также метапредметные результаты, в том числе уровень сформированности УУД и овладения межпредметными понятиями.

Была предусмотрена оценка сформированности следующих УУД:

- *личностные действия:* личностное, профессиональное, жизненное самоопределение;
- *регулятивные действия:* планирование, контроль и коррекция, саморегуляция;
- *общеучебные универсальные учебные действия:* поиск и выделение необходимой информации, структурирование знаний, осознанное и произвольное построение речевого высказывания в письменной форме, выбор наиболее эффективных способов решения задач в зависимости от конкретных условий, рефлексия способов и условий действия, контроль и оценка процесса и результатов деятельности, моделирование, преобразование модели;
- *логические универсальные действия:* анализ объектов в целях выделения признаков; синтез, в том числе выведение следствий; установление причинно-следственных связей; построение логической цепи рассуждений; доказательство;
- *коммуникативные действия:* умение с достаточной полнотой и точностью выражать свои мысли в соответствии с задачами и условиями коммуникации.

Тексты заданий в вариантах ВПР в целом соответствовали формулировкам, принятым в учебниках, включённых в Федеральный перечень учебников, рекомендуемых Министерством просвещения РФ к использованию при реализации образовательных программ основного общего образования.

2. Структура варианта проверочной работы

Работа содержала 13 заданий.

В заданиях 1–8, 10 необходимо было записать только ответ.

В задании 12 нужно было изобразить рисунок или требуемые элементы рисунка.

В заданиях 9, 11, 13 требовалось записать решение и ответ.

3. Распределение заданий варианта проверочной работы по содержанию, проверяемым умениям и видам деятельности

В заданиях 1-2 проверялось владение понятиями отрицательные числа,

обыкновенная дробь.

В задании 3 проверялось умение находить часть числа и число по его части.

В задании 4 проверялось владение понятием десятичная дробь.

Заданием 5 проверялось умение оценивать размеры реальных объектов окружающего мира.

В задании 6 проверялось умение извлекать информацию, представленную в таблицах, на диаграммах.

В задании 7 проверялось умение оперировать понятием модуль числа.

В задании 8 проверялось умение сравнивать обыкновенные дроби, десятичные дроби и смешанные числа.

В задании 9 проверялось умение находить значение арифметического выражения с обыкновенными дробями и смешанными числами.

Задание 10 было направлено на проверку умения решать несложные логические задачи, а также на проверку умения находить пересечение, объединение, подмножество в простейших ситуациях.

В задании 11 проверялись умения решать текстовые задачи на проценты, задачи практического содержания.

Задание 12 было направлено на проверку умения применять геометрические представления при решении практических задач, а также на проверку навыков геометрических построений.

Задание 13 являлось заданием повышенного уровня сложности, и было направлено на проверку логического мышления, умения проводить математические рассуждения.

Успешное выполнение обучающимися заданий 12 и 13 в совокупности с высокими результатами по остальным заданиям говорит о целесообразности построения для них индивидуальных образовательных траекторий в целях развития их математических способностей.

4. Продолжительность проверочной работы

На выполнение проверочной работы по математике было отведено 60 минут.

5. Дополнительные материалы и оборудование

Дополнительные материалы и оборудование не требовалось.

6. Рекомендации по подготовке к проверочной работе

Специальная подготовка к проверочной работе не требовалась.

Результаты ВПР по математике

Статистика по отметкам у обучающихся 7 классов Республики Крым по математике отображена в Таблицах 6,7, на Графиках 3,4 и выглядит следующим образом:

Таблица 6

Регион	Количество ОО	Количество учащихся	Распределение групп баллов в %			
			2	3	4	5
Вся выборка	35467	1210889	20,09	48,79	26,84	4,28
Республика Крым	514	16517	16,54	51,26	28,5	3,7

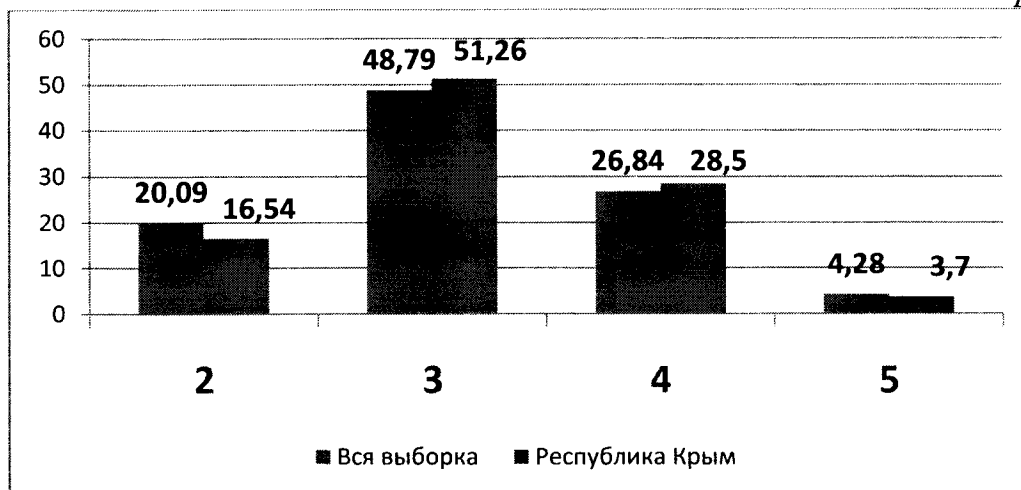
Результаты проверочной работы по математике в разрезе АТЕ

Таблица 7

АТЕ	Кол-во ОО	Кол-во уч-ся	Распределение групп баллов в %			
			2	3	4	5
РФ	35467	1210889	20,09	48,79	26,84	4,28
Республика Крым	514	16517	16,54	51,26	28,5	3,7
г. Алушта	11	404	11,39	50,74	32,43	5,45
г. Армянск	5	226	9,29	65,04	24,34	1,33
г. Джанкой	8	405	11,36	45,93	35,8	6,91
г. Евпатория	17	1019	16,49	56,72	22,67	4,12
г. Керчь	21	983	20,65	50,36	26,25	2,75
г. Краснопереконск	5	213	11,27	59,15	23,94	5,63
г. Саки	6	249	24,5	44,58	26,1	4,82
г. Симферополь	49	3354	17,11	49,73	29,67	3,49
г. Судак	9	378	8,99	51,59	33,86	5,56
г. Феодосия	21	858	16,67	58,51	22,14	2,68
г. Ялта	23	1067	14,71	49,95	31,02	4,31
Бахчисарайский район	24	782	15,6	50	31,46	2,94
Белогорский район	27	620	8,23	50,65	36,45	4,68
Джанкойский район	35	592	27,03	47,8	22,47	2,7
Кировский район	16	414	14,25	52,17	32,13	1,45
Красногвардейский район	30	703	17,35	55,19	25,32	2,13
Краснопереконский район	12	236	7,2	58,9	27,54	6,36
Ленинский район	28	462	25,76	52,38	19,7	2,16
Нижнегорский район	21	394	28,43	49,24	22,08	0,25
Первомайский район	17	217	23,96	47	23,96	5,07
Раздольненский район	17	193	17,62	38,86	38,34	5,18
Сакский район	34	664	7,83	48,95	36,75	6,48
Симферопольский район	39	1298	16,95	50,46	29,58	3
Советский район	15	262	22,52	52,29	24,81	0,38
Черноморский район	14	278	13,67	44,96	32,37	8,99
ОО регионального подчинения	10	246	15,45	54,88	23,98	5,69

Статистика по отметкам

График 3



Гистограмма соответствия отметок за выполненную работу и отметок по журналу

График 4

