

МКУ «Информационно-методический центр» Ленинский район

Республика Крым

Материалы по итогам
Всероссийских проверочных работ
по математике в 6 классах
(первое полугодие)

2020-2021 учебный год



УПРАВЛЕНИЕ ОБРАЗОВАНИЯ АДМИНИСТРАЦИИ
ЛЕНИНСКОГО РАЙОНА РЕСПУБЛИКИ КРЫМ

П Р И К А З

15.09.2020 г.

№ 235

пгт Ленино

О проведении мониторинга качества подготовки обучающихся муниципальных общеобразовательных учреждений в форме всероссийских проверочных работ в первом полугодии 2020/2021 учебного года

Во исполнение приказа Министерства образования, науки и молодежи Республики Крым от 07.09.2020 г. № 1266 «О проведении мониторинга качества подготовки обучающихся общеобразовательных организаций в Республике Крым в форме всероссийских проверочных работ в первом полугодии 2020/2021 учебного года»

ПРИКАЗЫВАЮ:

1. Провести в муниципальных общеобразовательных учреждениях мониторинг качества подготовки обучающихся в форме всероссийских проверочных работ в качестве входного мониторинга качества образования в соответствии с графиком, утвержденным приказом Министерства образования, науки и молодежи Республики Крым от 07.09.2020 г. № 1266 «О проведении мониторинга качества подготовки обучающихся общеобразовательных организаций в Республике Крым в форме всероссийских проверочных работ в первом полугодии 2020/2021 учебного года».

2. Назначить муниципальным координатором проведения мониторинга качества подготовки обучающихся в форме всероссийских проверочных работ в первом полугодии 2020/2021 учебного года на территории муниципального образования Ленинский район главного специалиста отдела общего образования и защиты детства Управления образования Администрации Ленинского района Якубову А.Р. (далее – муниципальный координатор).

3. Муниципальному координатору:

3.1. Обеспечить организационно-технологическое сопровождение проведения мониторинга качества подготовки обучающихся в форме всероссийских проверочных работ.

3.2. Осуществить мониторинг своевременности загрузки муниципальными общеобразовательными учреждениями электронных форм сбора результатов мониторинга качества подготовки обучающихся в форме всероссийских проверочных работ в Федеральной информационной системе оценки качества образования (ФИС ОКО).

4. Муниципальному казенному учреждению «Информационно-методический центр» Ленинского района Республики Крым (Глинская Т.Н.):

4.1. Провести инструктивно-методические семинары для учителей-предметников по изучению критериев оценивания всероссийских проверочных работ по всем предметам.

4.2. Осуществить анализ результатов проведения в муниципальных общеобразовательных учреждениях мониторинга качества подготовки обучающихся в форме всероссийских проверочных работ в первом полугодии 2020/2021 учебного года, подготовить аналитические материалы.

5. Ответственность за проведение мониторинга качества подготовки обучающихся в форме всероссийских проверочных работ в первом полугодии 2020/2021 учебного года возложить на руководителей муниципальных общеобразовательных учреждений.

6. Руководителям муниципальных общеобразовательных учреждений:

6.1. Обеспечить соблюдение требований федеральных и региональных нормативных правовых актов, инструктивно-методических документов по проведению мониторинга качества подготовки обучающихся в форме всероссийских проверочных работ.

6.2. Назначить заместителей директоров по учебно-воспитательной работе школьными координаторами проведения в общеобразовательных учреждениях мониторинга качества подготовки обучающихся в форме всероссийских проверочных работ в первом полугодии 2020/2021 учебного года.

6.3. Принять к сведению, что проведение всероссийских проверочных работ в режиме апробации в 9 классах по материалам 8 класса осуществляется в муниципальных общеобразовательных учреждениях, включенных в перечень муниципальных общеобразовательных учреждений, принимающих участие в ВПР в 8 классах (20% от общего количества общеобразовательных учреждений), 11 классах (10-20% от общего количества общеобразовательных учреждений) в режиме апробации, утвержденный пунктом 2 приказа Управления образования Администрации Ленинского района от 13.02.2020 г. № 58 «О проведении мониторинга качества подготовки обучающихся в форме всероссийских проверочных работ на территории муниципального образования Ленинский район в 2020 году».

6.4. При проведении ВПР обеспечить соблюдение Рекомендаций по организации работы образовательных организаций в условиях сохранения

рисков распространения COVID-19 (письмо Роспотребнадзора от 12.05.2020 № 02/9060-2020-24), Постановления Главного государственного санитарного врача Российской Федерации от 30.06.2020 № 16 «Об утверждении санитарно-эпидемиологических правил СП 3.1/2.4.3598-20 «Санитарно-эпидемиологические требования к устройству, содержанию и организации работы образовательных организаций и других объектов социальной инфраструктуры для детей и молодежи в условиях распространения новой коронавирусной инфекции (COVID-19)».

6.5. Обеспечить контроль объективности проведения и оценивания работ участников мониторинга качества подготовки обучающихся в форме всероссийских проверочных работ в соответствии с едиными критериями оценивания учебных достижений обучающихся по соответствующим учебным предметам.

6.6. Обеспечить своевременную загрузку электронных форм сбора результатов выполнения ВПР в ФИС ОКО в соответствии с Планом-графиком проведения ВПР в 2020 г.

7. Контроль за выполнением приказа возложить на заместителя начальника Управления образования Администрации Ленинского района Козьмину С.А.

**Начальник
Управления образования**



С.П. Петросенко



**УПРАВЛЕНИЕ ОБРАЗОВАНИЯ
АДМИНИСТРАЦИИ ЛЕНИНСКОГО РАЙОНА РЕСПУБЛИКИ КРЫМ**

30.12. 2020
пгт Ленино

ПРИКАЗ

№ 439

*О результатах
всероссийской проверочной работы
по математике обучающихся 6-х классов
общеобразовательных учреждений,
расположенных на территории
муниципального образования Ленинский район,
в 2020/2021 учебном году*

На основании приказа Министерства образования, науки и молодежи Республики Крым от 07.09.2020 г. №1266 «О проведении мониторинга качества подготовки обучающихся общеобразовательных организаций в Республике Крым в форме всероссийских проверочных работ в первом полугодии 2020/2021 учебного года», приказа Управления образования Администрации Ленинского района от 15.09.2020 г. № 235 «О проведении мониторинга качества подготовки обучающихся муниципальных общеобразовательных учреждений в форме всероссийских проверочных работ в первом полугодии 2020/2021 учебного года, 24 сентября 2020 года в общеобразовательных учреждениях Ленинского района было проведено мониторинговое исследование в форме всероссийской проверочной работы по учебному предмету «Математика».

Результаты диагностической работы по математике в 6-х классах отражены в справке, подготовленной МКУ «Информационно-методический центр» Ленинского района.

На основании справки о результатах всероссийской проверочной работы по математике обучающихся 6-х классов общеобразовательных учреждений Ленинского района

ПРИКАЗЫВАЮ:

1. Утвердить прилагаемую справку о результатах всероссийской проверочной работы по математике обучающихся 6-х классов

общеобразовательных учреждений расположенных на территории муниципального образования Ленинский район, в 2020/2021 учебном году (школы с низкими образовательными результатами)

2. Руководителям общеобразовательных учреждений:

2.2. Проанализировать результаты ВПР, выявить проблемы в организации учебно-воспитательного процесса в начальных классах с целью совершенствования преподавания математики в 2020/2021 учебном году.

2.3. Усилить контроль за работой учителей математики, направленный на:

- формирование умений анализировать текстовые задачи, используя схемы, таблицы;
- формирование умений решать задачи, связанные со сравнением величин;
- формирование логического и алгоритмического мышления, сравнение величин, задачи, связанные с бытовыми жизненными ситуациями.

2.4. Организовать проведение внутренней контрольной работы по выполнению образовательной программы по математике за 6 класс, в срок до 15.05.2021г.

2.5. Осуществлять регулярный контроль за своевременной и полной реализацией содержания рабочих программ по предмету «Математика».

3. Контроль за исполнением данного приказа возложить на заместителя начальника управления образования С.А.Козьмина

Начальник Управления образования _____



С.П.Петросенко



**РЕСПУБЛИКА КРЫМ
ЛЕНИНСКИЙ РАЙОН
МУНИЦИПАЛЬНОЕ КАЗЕННОЕ УЧРЕЖДЕНИЕ
«ИНФОРМАЦИОННО - МЕТОДИЧЕСКИЙ ЦЕНТР»**

Справка

о результатах всероссийской проверочной работы по математике обучающихся 6-х классов общеобразовательных учреждений, расположенных на территории муниципального образования Ленинский район, в 2020/2021 учебном году (школы с низкими образовательными результатами)

На основании приказа Министерства образования, науки и молодежи Республики Крым от 07.09.2020 г. №1266 «О проведении мониторинга качества подготовки обучающихся общеобразовательных организаций в Республике Крым в форме всероссийских проверочных работ в первом полугодии 2020/2021 учебного года», приказа Управления образования Администрации Ленинского района от 15.09.2020 г. № 235 «О проведении мониторинга качества подготовки обучающихся муниципальных общеобразовательных учреждений в форме всероссийских проверочных работ в первом полугодии 2020/2021 учебного года, 22 сентября 2020 года в общеобразовательных учреждениях Ленинского района было проведено мониторинговое исследование в форме всероссийской проверочной работы по учебному предмету «Математика».

Проведение ВПР проводилась с целью:

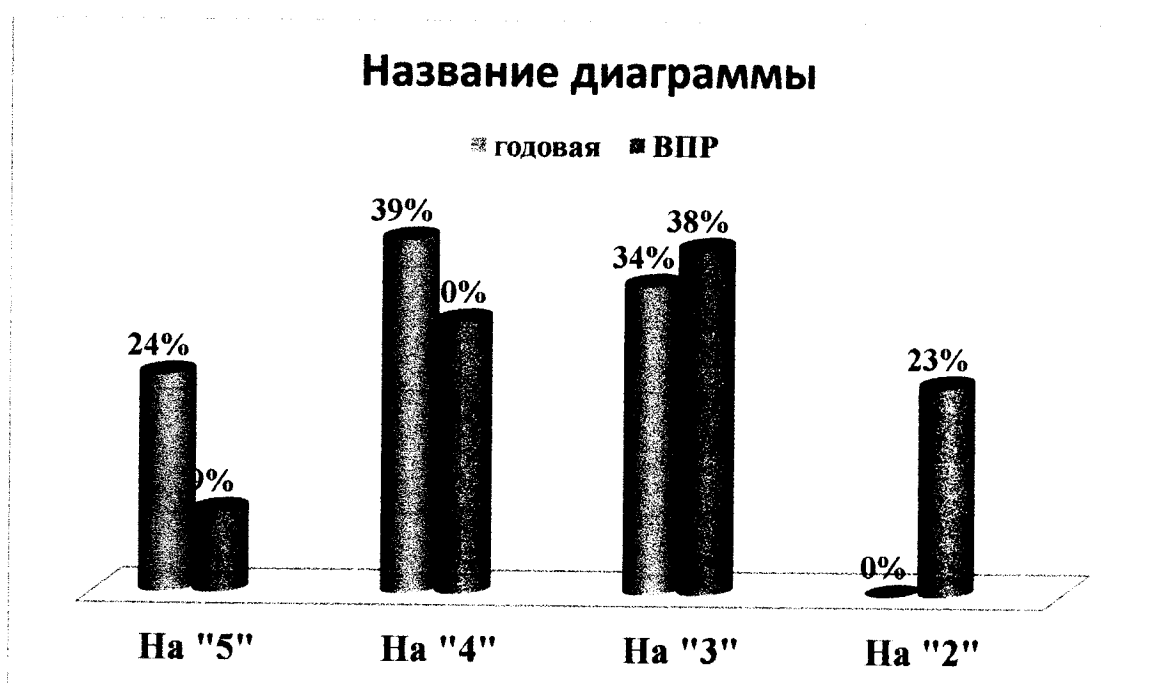
- оценить уровень общеобразовательной подготовки обучающихся 6 классов в соответствии с требованиями ФГОС ООО по математике;
- оценить уровень сформированности универсальных учебных действий (УУД).

В проверочную работу по математике были включены задания, направленные на проверку уровня сформированности представлений о межпредметных и внутрипредметных связях математики с другими предметами, выполнение упражнений, развивающих базовые математические компетенции школьников: умение читать и верно понимать условие задачи, решать практические задачи, выполнять арифметические действия, простейшие алгебраические преобразования. Проверялось умение применять знания логически рассуждать, работать с информацией, представленной в разных формах.

Результаты ВПР учащихся 6-ых классов *по математике* отражены в таблице и диаграмме:

	«2»		«3»		«4»		«5»		КУ	ККЗ	Ср.б.
	К-во	%	К-во	%	К-во	%	К-во	%			
ВПР	95	23%	138	38%	126	30%	33	9%	77%	39%	3,25
Годовая	0	0	147	34%	168	39%	104	24%	100%	63%	3,9

Сравнительный анализ итогов годовой оценки за 5 класс по математике и результатов ВПР 6 класс



Сравнительный анализ результатов ВПР по математике учащихся 6-ых классов в 2020/2021 учебном году и годового оценивания 5-классников в 2019/2020 учебном году показал значительное расхождение в среднем балле: по проверочной работе ср.б. соответствовал **3,25**, а по годовому оцениванию за прошедший учебный год составил **3,9**.

При этом отмечается заметная разница в оценивании на «4» и «5» одних и тех же обучающихся за прошедший и текущий учебный год (т.е. в 5 и 6 классе).

Завышение итоговых оценок математике за 5 класс в 2019/2020 учебном году и расхождение в критериях оценивания 6-классников свидетельствует о необъективном оценивании знаний учащихся.

Обучающиеся 6 класса показали низкие результаты обучения.

Наиболее успешно 6-классники справились с заданиями на умение:

- извлекать информацию, представленную в таблицах, на диаграммах;

- применять геометрические представления при решении практических задач, а также на проверку навыков геометрических построений

Результаты проверки показали, что у обучающихся 6 класса наиболее слабо сформированы умения:

1. Выполнять действия со смешанными дробями: превращение неправильной дроби в смешанное число, смешанного числа неправильную дробь.

2. Использовать свойства чисел и правила действий с рациональными числами при выполнении вычислений

3. Решать задачи на покупки, решать несложные логические задачи методом рассуждений:

4. Умение применять изученные понятия, результаты, методы для решения задач практического характера и задач из смежных дисциплин, моделирование реальных ситуаций на языке геометрии, развитие изобразительных умений:

5. Оперировать на базовом уровне понятиями: «прямоугольный параллелепипед», «куб», «шар»:

6. Решать простые и сложные задачи разных типов, а также задачи повышенной трудности.

На низком уровне сформированы такие универсальные учебные действия, как:

- *общеучебные универсальные учебные действия*: поиск и выделение необходимой информации; структурирование знаний; моделирование, преобразование модели

- *логические универсальные действия*: анализ объектов в целях выделения

признаков; синтез, в том числе выведение следствий; установление причинно-следственных связей; построение логической цепи рассуждений; доказательство.

Таким образом, качественный анализ всероссийских проверочных работ учащихся 6-ых классов по математике свидетельствует о том, что основная часть шестиклассников усвоили учебный материал по предмету на уровне программных требований. При этом допущенные ошибки показали недостаточный уровень организации системного повторения изученного материала и обработки практических навыков, а также применение знаний на практике.

77% 6-классников овладели программой на базовом уровне.

23% учащихся требуют проведения индивидуальной коррекционной работы по усвоению программы по математике.

Выявленные в ходе проведения ВПР типичные ошибки позволяют определить мероприятия по повышению качества образования по математике.

РЕКОМЕНДАЦИИ:

1. Заместителям директоров по учебно-воспитательной работе:

- 1.1. Проанализировать результаты ВГР учащихся 6-ых классов по математике и разработать мероприятия по ликвидации выявленных недостатков.
- 1.2. Разработать систему мероприятий по устранению пробелов в знаниях обучающихся, повышению качества образования по математике в 6-ых классов.
- 1.3. Осуществлять систематический контроль за работой учителей математики по вопросу подготовки и проведения Всероссийских проверочных работ
(постоянно)
- 1.4. Осуществлять контроль за выполнением плана мероприятий по устранению выявленных пробелов в знаниях посредством проведения мониторинговых мероприятий, срезов знаний, посещения уроков и внеурочных занятий.
(постоянно 2020/2021 учебный год)
2. Учителям математики:
 - 2.1. Разработать задания, направленные на отработку у учащихся необходимых навыков при выполнении проверочных работ.
 - 2.2. Уделять внимание совершенствованию предметных компетентностей обучающихся на каждом этапе урока.
 - 2.3. Проводить систематическую коррекционную работу с учащимися после выявленных пробелов в знаниях и умениях
(постоянно)

Начальник МКУ ИМЦ



Т.Н.Глинская

Итоги ВПР по математике в 6 классах 2020 год

	ОУ	«2»	«3»	«4»	«5»	КУ	ККЗ	С.Б.	писало
1.	МБОУ СОШ №1 пгт Ленино	0	8-22%	23-62%	6-16%	100	78	3,95	37
2.	МБОУ СОШ №2 пгт Ленино	19-41 %	15-33 %	8-17%	4-8,5%	59	25,5	2,9	46
3.	МБОУ Цёлкинская СОШ №1	6-18%	12-35%	13-38%	3-9%	82	47	3,4	34
4.	МБОУ Цёлкинская СОШ №2	10-31%	13-41%	8-25%	1-3%	69	38	3	32
5.	МБОУ Бугаровская СОШ №1	3-18%	6-35%	7-41%	1-6%	82,5	47	3,4	17
6.	МБОУ Бугаровская СОШ №2	2-18%	6-55%	2-18%	1-9%	82	27	3,1	11
7.	МБОУ Батальненская СОШ	6-75%	2-25%	0	0	25	0	2,25	8
8.	МБОУ Виноградненская СОШ	2-17%	6-50%	4-33%	0	83	33	3,1	12
9.	МБОУ Войковская СОШ	8-31%	8-31%	9-35%	1-3%	70	38	3,1	26
10	МБОУ Глазовская СОШ	3-37,5%	5-62,5%	0	0	62,5	0	2,62	8
11	МБОУ Горностаевская СОШ	2-10%	11-52 %	8-38%	0	90	38	3,3	21
12	МБОУ Завятненская СОШ	0	3-75%	1-25%	0	100	25	3,25	4
13	МБОУ Ильичевская СОШ	2-28,5%	2-28,5%	3-43%	0	71,5	43	3,1	7
14	МБОУ Калининская СОШ	9-56%	6-38%	1-6%	0	44	6	2,5	16
15	МБОУ Кировская СОШ	0	1-10%	6-60%	3-30%	100	90	4,2	10
16	МБОУ Красногорская СОШ	0	4-44,5%	3-33,5%	2-22%	100	56	3,8	9
17	МБОУ Ленинская СОШ	1-8%	6-50%	4-34%	1-8%	92	42	3,3	12
18	МБОУ Лутовская СОШ	0	1-20%	2-40%	2-40%	100	80	4,2	5
19	МБОУ Марфовская СОШ	0	3-75%	1-25%	0	100	25	3,25	4
21	МБОУ Новониколаевская СОШ	1-12,5%	2-25%	1-12,5%	4-50%	88	63	4,0	8
22	МБОУ Октябрьская СОШ	1-20%	1-20%	3-60%	0	80	60	3,4	5
23	МБОУ Останинская СОШ	6-37,5%	4-25%	6-37,5%	0	62,5	37,5	3	16
24	МБОУ Приозерненская СОШ	4-36%	6-55%	1-9%	0	64	9		11
25	МБОУ Семилетская СОШ	5-33%	1-7%	8-53%	1-7%	60	67	3,3	15
27	МБОУ Частопольская СОШ	5-50%	3-30%	2-20%	0	50	20	2,1	10
28	МБОУ Велинская ООШ								
29	МБОУ Челдыниновская ООШ	0	3-37,5%	2-25%	3-37,5%	100	37,5	4	3
	по району 398	95-23%	138-38%	126-30%	33-9%	77	39	3,25	392/398
	по Республике	16 %	42%	31%	11%				
	по РФ	18%	38%	30%	14%				

ИТОГИ ГОДОВОГО ОЦЕНИВАНИЯ ПО МАТЕМАТИКЕ ЗА 5 КЛАССЕ УЧАЩИХСЯ 6 КЛАССА 2020/2021 УЧЕБНЫЙ ГОД. ГОД

	ОУ	«2»	«3»	«4»	«5»	КУ	ККЗ	С.Б.
1.	МБОУ СОШ №1. пгт. Ленино	0	8-22%	23-62%	6-16%	100	78	3,95
2.	МБОУ СОШ №2. пгт. Ленино	0	28-61%	9-19,5%	9-19,55	100	39	3,5
3.	МБОУ Шёлкинская СОШ №1	0	6-18%	16-47%	12-35	100	82	4,1
4.	МБОУ Шёлкинская СОШ №2	0	8-25%	14-44%	10-31	100	74	4
5.	МБОУ Багеровская СОШ №1	0	8-36%	7-32%	7-32	100	64	3,9
6.	МБОУ Багеровская СОШ №2	0	3-27%	1-9%	7-64	100	71	4,4
7.	МБОУ Батальненская СОШ	0	6-75%	1-12,5%	1-12,5	100	25	3,4
8.	МБОУ Виноградненская СОШ	0	4-33,3%	4-33,3%	4-33,	100	67	4
9.	МБОУ Войковская СОШ	0	11-32%	18-53%	5-15	100	68	3,8
10	МБОУ Глазовская СОШ	0	2-22%	6-67%	1-11	100	78	3,9
11	МБОУ Горностаевская СОШ	0	3-14%	9-43%	9-43	100	86	4,3
12	МБОУ Завятненская СОШ	0	0	2-40%	3-60%	100	100	4,6
13	МБОУ Ильичевская СОШ	0	5-71%	2-29%	0	100	29	3,3
14	МБОУ Калининская СОШ	0	6-38%	9-56%	1-6%	100	62	3,7
15	МБОУ Кировская СОШ	0	1-10%	6-60%	3-30	100	90	4,2
16	МБОУ Красногорская СОШ	0	3-33,3%	3-33,3%	3-33,3	100	67	4
17	МБОУ Ленинская СОШ	0	4-33,3%	4-33,3%	4-33,3	100	67	4
18	МБОУ Луговская СОШ	0	2-25%	3-50%	3-50	100	67	4,2
19	МБОУ Марфовская СОШ	0	1-20%	1-20%	1-20	100	80	4
21	МБОУ Новониколаевская СОШ	0	2-25%	3-37,5%	3-37,5	100	75	4,1
22	МБОУ Октябрьская СОШ	0	3-43%	1-14%	1-14	100	57	3,7
23	МБОУ Останинская СОШ	0	8-44,3%	4-22,3%	4-22,3	100	56	3,8
24	МБОУ Приозерненская СОШ	0	6-43%	2-14%	2-14	100	57	3,7
25	МБОУ Семисотская СОШ	0	10-48%	3-14%	3-14	100	52	3,7
27	МБОУ Чистопольская СОШ	0	5-50%	1-10%	1-10	100	50	3,6

28	МБОУ Белинская ООШ	0	1-17%	5-83%	0	100	83	3,8
29	МБОУ Чегудиновская ООШ	0	3-37,5%	4-50%	1-12,5	100	62,5	3,75
	по району	0	147-34%	177-42%	104-24%	100	66	3,9

Итоги ВПР по математике в 6 классах 2020 года

(школы с низкими образовательными результатами)

	ОУ	«2»	«3»	«4»	«5»	КУ	ККЗ	С.Б.	писало
1	МБОУ Бугаровская СОШ №1	3-18%	6-35%	7-41%	1-6%	82,5	47	3,4	17
2	МБОУ Батальненская СОШ	6-75%	2-25%	0	0	25	0	2,25	8
3	МБОУ Войковская СОШ	8-31%	8-31%	9-35%	1-3%	70	38	3,1	26
4	МБОУ Глазовская СОШ	3-37,5%	5-62,5%	0	0	62,5	0	2,62	8
5	МБОУ Завятненская СОШ	0	3-75%	1-25%	0	100	25	3,25	4
6	МБОУ Ильичевская СОШ	2-28,5%	2-28,5%	3-43%	0	71,5	43	3,1	7
7	МБОУ Калининская СОШ	9-56%	6-38%	1-6%	0	44	6	2,5	16
8	МБОУ Красногорская СОШ	0	4-44,5%	3-33,5%	2-22%	100	56	3,8	9
9	МБОУ Лутовская СОШ	0	1-20%	2-40%	2-40%	100	80	4,2	5
10	МБОУ Марфовская СОШ	0	3-75%	1-25%	0	100	25	3,25	4
11	МБОУ Новониколаевская СОШ	1-12,5%	2-25%	1-12,5%	4-50%	88	63	4,0	8
12	МБОУ Октябрьская СОШ	1-20%	1-20%	3-60%	0	80	60	3,4	5
13	МБОУ Останинская СОШ	6-37,5%	4-25%	6-37,5%	0	62,5	37,5	3	16
14	МБОУ Приозерненская СОШ	4-36%	6-55%	1-9%	0	64	9	2,7	11
15	МБОУ Семисотская СОШ	5-33%	1-7%	8-53%	1-7%	60	67	3,3	15
16	МБОУ Чистопольская СОШ	5-50%	3-30%	2-20%	0	50	20	2,1	10
17	МБОУ Велинская ООШ								
18	МБОУ Челябиновская ООШ	0	3-37,5%	2-25%	3-37,5%	100	37,5	4	6
	итого	53-30%	60-34%	50-28%	14-8%	70	36	3,16	180/177

Средний балл

	ОУ	год	впр	расхожд.
1.	МБОУ СОШ №1.пгт Ленино	3,95	3,95	0
2.	МБОУ СОШ №2.пгт Ленино	3,5	2,9	-0,6
3.	МБОУ Щёлкинская СОШ №1	4,1	3,4	-0,7
4.	МБОУ Щёлкинская СОШ №2	4	3	-1
5.	МБОУ Багеровская СОШ №1	3,9	3,4	-0,5
6.	МБОУ Багеровская СОШ №2	4,4	3,1	-1,3
7.	МБОУ Батальненская СОШ	3,4	2,25	-1,15
8.	МБОУ Виноградненская СОШ	4	3,1	-0,9
9.	МБОУ Войковская СОШ	3,8	3,1	-0,7
10	МБОУ Глазовская СОШ	3,9	2,62	-1,29
11	МБОУ Горностаевская СОШ	4,3	3,3	-1
12	МБОУ Заветненская СОШ	4,6	3,25	-1,35
13	МБОУ Ильичевская СОШ	3,3	3,1	-0,1
14	МБОУ Калининская СОШ	3,7	2,5	-1,2
15	МБОУ Кировская СОШ	4,2	4,2	0
16	МБОУ Красногорская СОШ	4	3,8	-0,2
17	МБОУ Ленинская СОШ	4	3,3	-0,7
18	МБОУ Луговская СОШ	4,2	4,2	0
19	МБОУ Марфовская СОШ	4	3,25	-0,75
21	МБОУ Новониколаевская СОШ	4,1	4	-0,1
22	МБОУ Октябрьская СОШ	3,7	3,4	-0,3
23	МБОУ Останинская СОШ	3,8	3	-0,8
24	МБОУ Приозерненская СОШ	3,7	2,7	-1
25	МБОУ Семисотская СОШ	3,7	3,3	-0,4
27	МБОУ Чистопольская СОШ	3,6	2,1	-1,5
28	МБОУ Белинская ООШ	3,8		
29	МБОУ Челядиновская ООШ	3,75	4	-0,25
	По району	3,9	3,25	-0,65

Средний балл школ с низкими образовательными результатами

	ОУ	год	впр	расхожд.
1.	МБОУ Багеровская СОШ №1	3,9	3,4	-0,5
2.	МБОУ Батальненская СОШ	3,4	2,25	-1,15
3.	МБОУ Войковская СОШ	3,8	3,1	-0,7
4	МБОУ Глазовская СОШ	3,9	2,62	-1,29
5	МБОУ Заветненская СОШ	4,6	3,25	-1,35
6	МБОУ Ильичевская СОШ	3,3	3,1	-0,1
7	МБОУ Калининская СОШ	3,7	2,5	-1,2
8	МБОУ Красногорская СОШ	4	3,8	-0,2
9	МБОУ Луговская СОШ	4,2	4,2	0
10	МБОУ Марфовская СОШ	4	3,25	-0,75
11	МБОУ Новониколаевская СОШ	4,1	4	-0,1
12	МБОУ Октябрьская СОШ	3,7	3,4	-0,3
13	МБОУ Останинская СОШ	3,8	3	-0,8
14	МБОУ Приозерненская СОШ	3,7	2,7	-1
15	МБОУ Семисотская СОШ	3,7	3,3	-0,4
16	МБОУ Чистопольская СОШ	3,6	2,1	-1,5
17	МБОУ Белинская ООШ	3,8		
18	МБОУ Челядиновская ООШ	3,75	4	-0,25
	По району	3,9	3,25	-0,65

Всероссийская проверочная работа по математике

Всероссийская проверочная работа по учебному предмету «Математика» в 6 классах Республики Крым была проведена 22 сентября 2020 года для 15140 обучающихся из 515 школ.

1. Подходы к отбору содержания, разработке структуры варианта проверочной работы

Всероссийская проверочная работа по учебному предмету «Математика» основана на системно-деятельностном, компетентностном и уровневом подходах.

В рамках ВПР наряду с предметными результатами обучения учеников основной школы оценивались также метапредметные результаты, в том числе уровень сформированности УУД и овладения межпредметными понятиями.

Предусмотрена оценка сформированности следующих УУД:

– *личностные действия*: личностное, профессиональное, жизненное самоопределение;

– *регулятивные действия*: планирование, контроль и коррекция, саморегуляция;

– *общеучебные универсальные учебные действия*: поиск и выделение необходимой информации; структурирование знаний; осознанное и произвольное построение речевого высказывания в письменной форме; выбор наиболее эффективных способов решения задач в зависимости от конкретных условий; рефлексия способов и условий действия, контроль и оценка процесса и результатов деятельности; моделирование, преобразование модели;

– *логические универсальные действия*: анализ объектов в целях выделения признаков; синтез, в том числе выведение следствий; установление причинно-следственных связей; построение логической цепи рассуждений; доказательство;

– *коммуникативные действия*: умение с достаточной полнотой и точностью выражать свои мысли в соответствии с задачами и условиями коммуникации.

Тексты заданий в вариантах ВПР в целом соответствовали формулировкам, принятым в учебниках, включенных в Федеральный перечень учебников, рекомендуемых Министерством просвещения РФ к использованию при реализации имеющих государственную аккредитацию образовательных программ основного общего образования.

2. Типы заданий варианта проверочной работы по учебному предмету «Математика».

Всего заданий – 14.

В заданиях 1–3 проверялось владение понятиями «делимость чисел», «обыкновенная дробь», «десятичная дробь».

В задании 4 проверялось умение находить часть числа и число по его части.

Заданием 5 контролируется умение находить неизвестный компонент арифметического действия.

В заданиях 6-8 проверялось умение решать текстовые задачи на движение, работу, проценты и задачи практического содержания.

В задании 9 проверялось умение находить значение арифметического выражения с натуральными числами, содержащего скобки.

В задании 8 проверялось умение сравнивать обыкновенные дроби, десятичные дроби и смешанные числа.

Заданием 10 контролируется умение применять полученные знания для решения задач практического характера.

В задании 11 проверялись умения извлекать информацию, представленную в таблицах, на диаграммах.

Задание 12 было направлено на проверку умения применять геометрические представления при решении практических задач, а также на проверку навыков геометрических построений.

Заданием 13 проверяется развитие пространственных представлений.

Задание 14 являлось заданием повышенного уровня сложности и было направлено на проверку логического мышления, умения проводить математические рассуждения.

Успешное выполнение обучающимися заданий 13 и 14 в совокупности с высокими результатами по остальным заданиям свидетельствовало о целесообразности построения для них индивидуальных образовательных траекторий для обучающихся в целях развития их математических способностей.

3. Продолжительность проверочной работы

На выполнение проверочной работы по математике было отведено 60 минут.

4. Дополнительные материалы и оборудование

Дополнительные материалы и оборудование не требовались.

5. Рекомендации по подготовке к проверочной работе

Специальная подготовка к проверочной работе не требовалась.

Результаты ВПР по математике

Статистика по отметкам у обучающихся 6 классов Республики Крым по математике отображена в Таблицах 6,7, на Графиках 3,4 и выглядит следующим образом:

Таблица 6

Регион	Количество о ОО	Количество учащихся	Распределение групп баллов в %			
			2	3	4	5
Вся выборка	35567	1302933	18,25	38,15	30,19	13,42
Республика Крым	515	15140	16,49	41,86	30,8	10,85

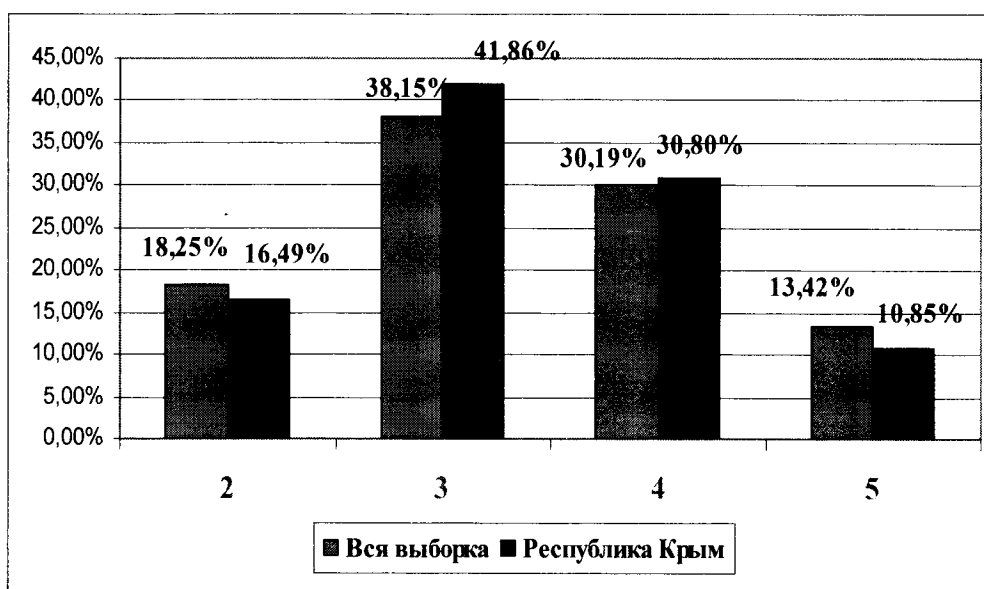
Результаты проверочной работы по математике в разрезе АТЕ

Таблица 7

АТЕ	Кол-во ОО	Кол-во уч-ся	Распределение групп баллов в %			
			2	3	4	5
РФ	35567	1302933	18,25	38,15	30,19	13,42
Республика Крым	515	15140	16,49	41,86	30,8	10,85
г. Алушта	12	423	13,95	34,75	33,57	17,73
г. Армянск	5	175	8,03	58,39	29,93	3,65
г. Джанкой	8	329	6,38	43,77	37,39	12,46
г. Евпатория	17	936	21,58	42,74	24,89	10,79
г. Керчь	21	852	21,13	45,42	26,88	6,57
г. Красноперекопск	5	188	13,3	52,66	27,66	6,38
г. Саки	6	212	23,58	38,68	25,94	11,79
г. Симферополь	49	3065	16,86	39,92	31,82	11,4
г. Судак	9	269	10,41	46,84	30,11	12,64
г. Феодосия	22	820	13,66	42,07	31,22	13,05
г. Ялта	23	1055	12,42	44,45	33,27	9,86
Бахчисарайский район	24	782	12,15	36,7	37,08	14,07
Белогорский район	26	522	7,42	38,35	38,97	15,26
Джанкойский район	35	610	23,44	39,67	28,36	8,52
Кировский район	17	378	15,61	44,71	30,69	8,99
Красногвардейский район	30	630	17,24	44,55	28,94	9,27
Красноперекопский район	12	159	16,35	46,54	27,04	10,06
Ленинский район	27	398	23,27	38,11	29,41	9,21
Нижнегорский район	21	398	27,49	41,99	24,17	6,34
Первомайский район	18	241	20,26	41,41	25,99	12,33
Раздольненский район	17	210	13,81	45,24	27,62	13,33
Сакский район	34	557	11,86	39,23	34,31	14,6
Симферопольский район	39	1170	17,95	45,98	29,23	6,84
Советский район	15	300	19,33	44,67	30	6
Черноморский район	14	302	15,23	34,11	31,13	19,54
ОО регионального подчинения	9	159	18,87	33,96	33,96	13,21

Статистика по отметкам

График 3



**Гистограмма соответствия отметок за выполненную работу
и отметок по журналу**

График 4

